

Île des Pins

BILAN GÉNÉRAL

Depuis 2013, le bon état de santé des trois récifs ACROPORA de Kunié s'est maintenu.



Où ? Région de Gadji



Quand ? 30 et 31 mars 2017



Qui ? 7 bénévoles

Nina Bourebare, Laetitia Koteureu, Simone Kouathe, Angelo Apikaoua, Jean Pierre Koutchaoua, Dylan Laigle, Narcis Neoere

Quoi de neuf sur les récifs de l'île des Pins en 2017 ?

Les récifs inventoriés sur l'île des Pins sont en bon état de santé et remarquablement stables depuis 2013. C'est certainement une conséquence du faible niveau de pression opéré par les activités humaines et de conditions environnementales très favorables au maintien de récifs sains (notamment des eaux claires, plus fraîches et bien renouvelées).

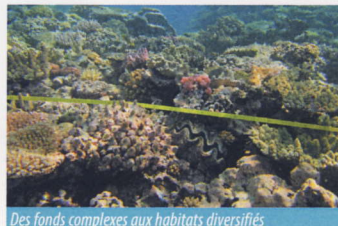


Des récifs complexes abritant une foule d'invertébrés marins

Les récifs sont complexes et ont des habitats diversifiés. Par la multiplicité des niches écologiques qu'ils renferment, ces récifs permettent l'installation et le maintien d'une faune variée.

Les coralinacées sont très présentes. Ces algues marines jouent un rôle fondamental dans le fonctionnement et l'évolution des récifs coralliens. Elles participent à leur construction, constituent une source de nourriture pour un grand nombre d'herbivores, dont les oursins. Leur présence favorise aussi le développement de certains organismes marins (comme les larves de coraux).

Une grande diversité d'invertébrés marins est observée. Etoiles de mer, bédouilles, oursins perforants, crayons et diadèmes, toutoutes, holothuries et trocas, témoins du bon fonctionnement des récifs, sont tous présents sur les récifs de Kunié.



Des fonds complexes aux habitats diversifiés



étoile de mer et oursin crayon sur un fond de corallinacées

Les particularités de chaque récif

> Daa Kougüié

Une augmentation considérable de la densité en oursins perforants et crayons a été enregistrée : leur nombre a doublé entre 2013 et 2015 puis s'est maintenu à un niveau exceptionnel ces deux dernières années. Brouteurs herbivores particulièrement actifs la nuit, ils participent à réguler la couverture en algues sur les récifs, favorisant ainsi l'installation et le développement des coraux. Leur présence est un sérieux atout pour la préservation des récifs.



Un oursin perforant (*Echinometra mathaei*)

> Daa Yetaii

Chaque année, des animaux qui se nourrissent de corail vivant (étoiles de mer *Acanthaster planci* et coquillages *Drupella cornus*) et des maladies coralliennes dégradent certains coraux sur Daa Yetaii. Pour l'instant, les dégradations restent limitées et ne mettent pas en péril la vitalité globale du récif.



Une acanthaster juvénile

> Kanga Daa

Ces trois dernières années, les poissons sont de plus en plus nombreux sur ce récif. Des poissons-perroquets, dont la présence est propice au maintien de récifs en bonne santé, se déplacent en bancs, broutant le film algal à la surface des roches et coraux morts. Ce récif semble être un lieu privilégié de refuge et d'alimentation pour cette famille de poissons.



Un bancs de poissons-perroquets de petite taille